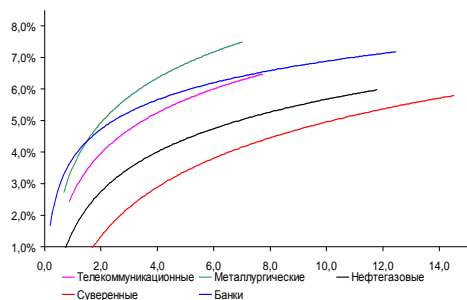
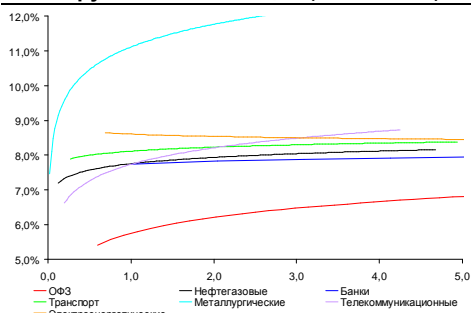


**Рынок валютных облигаций**



Источник: Bloomberg

**Рынок рублевых облигаций (1-ый эшелон)**



Источник: Bloomberg

**Основные индикаторы долгового рынка**

	Закрытие	Изм.	Доход%
<b>Долговой рынок</b>			
10-YR UST, YTM	2,64	0,88б.п. ↑	
30-YR UST, YTM	3,73	0,20б.п. ↑	
Russia-30	117,51	-0,18% ↓	4,05
Rus-30 spread	141	3б.п. ↑	
Bra-40	118,97	0,00% ↑	9,10
Tur-30	162,88	-0,69% ↓	5,86
Mex-34	120,08	0,67% ↑	5,18
CDS 5 Russia	184,62	2б.п. ↑	
CDS 5 Gazprom	258	2б.п. ↑	
CDS 5 Brazil	187	4б.п. ↑	
CDS 5 Turkey	210	6б.п. ↑	
CDS 5 Portugal	436	-2б.п. ↓	

**Валютный и денежный рынок**

		Изм.	YTD%
\$/Руб. ЦБП	32,9390	0,18% ↑	9,1 ↑
\$/Руб.	32,9628	0,20% ↑	7,5 ↑
EUR/\$	1,3300	0,29% ↑	0,8 ↑
Ruble Basket	37,8820	0,42% ↑	-7,8 ↓
<b>Imp rate</b>			
NDF \$/Rub 6M	6,13%	-0,03 ↓	
NDF \$/Rub 12M	6,03%	-0,06 ↓	
NDF \$/Rub 3Y	6,08%	-0,01 ↓	
FWD €/Rub 3m	44,5391	0,48% ↑	
FWD €/Rub 6m	45,2075	0,52% ↑	
FWD €/Rub 12m	46,4451	0,46% ↑	
3M Libor	0,2664	0,10б.п. ↑	
Libor overnight	0,1196	0,12б.п. ↑	
MosPrime	6,26	0б.п. ↑	
Прямое репо с ЦБ, млрд	110	-54 ↓	

**Фондовые индексы**

		Изм.	YTD%
RTS	1 305	-2,13% ↓	-14,2 ↓
DOW	15 519	-0,60% ↓	18,4 ↑
S&P500	1 697	-0,57% ↓	19,0 ↑
Bovespa	47 422	-2,09% ↓	-22,2 ↓

**Сырьевые товары**

		Изм.	YTD%
Brent spot	107,67	-0,75% ↓	-3,8 ↓
Gold	1278,45	-1,91% ↓	-23,7 ↓

Источник: Bloomberg

**Российский рынок**

**Комментарий по долговому рынку, стр. 3**

**Валютные облигации**

Начало недели на долговом рынке проходит в спокойном ключе. Давление на цены еврооблигаций со стороны внешнего фона сохраняется, тем не менее, цены снизились несущественно, активность остается низкой. Суверенная кривая РФ сдвинулась вниз примерно на ¼ п.п. В корпоративном сегменте схожую динамику продемонстрировали длинные выпуски банковского и нефтегазового секторов.

**Рублевые облигации**

Динамика локального рынка носит боковой характер на фоне низкой «летней» активности торгов. Рост доходности UST-10 выше отметки 2,6% годовых оказывает давление не только на внешнедолговую рынок, но и на цены длинных ОФЗ. Учитывая временную стабилизацию КО США, давление на ОФЗ может оказывать и слабеющий рубль. Индикатором наличия интереса у инвесторов к длинным бумагам станет сегодняшний аукцион по 10-летним суверенным бумагам.

**Корпоративные новости, стр. 4**

**Казначейство разместило 47,4 млрд руб на депозиты в 6 банках**

**Спрос на облигации Самарской области превысил предложение в 2,5 раза и составил 20,9 млрд руб**

**Ставка 1-го купона по облигациям "О1 Пропертиз" серии 01 на 6 млрд руб составит 12% годовых**

**"Хортекс-Финанс" открыл книгу заявок на биржевые облигации серии БО-01 объемом 400 млн руб**

**"ФСК ЕЭС" проводит сбор заявок на облигации объемом 30 млрд руб**

**НОВОСТИ ВКРАТЦЕ:**

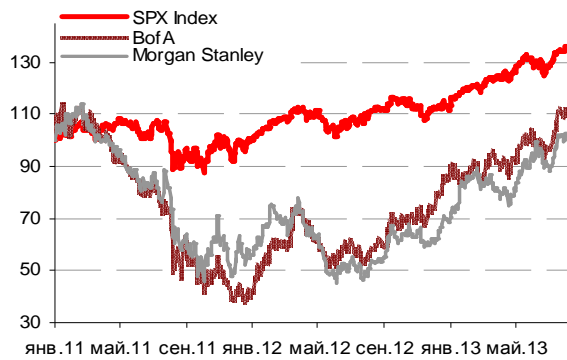
- Ориентир доходности по ОФЗ 26211 на аукционе 7 августа - 7,35-7,4%; по ОФЗ 25082 - 6,25-6,3% годовых

### ГРАДУСНИК КРИЗИСА

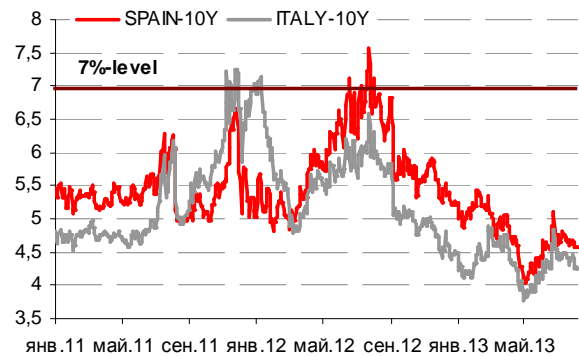
#### Ключевые кризисные индикаторы

	закрытие, б.п.	Δ		закрытие, б.п.	Δ	
3M Libor-OIS 3M	16,59	0,05	↑	Bof A CDS 5Y	111	↓
3M Euribor - OIS 3M	12,30	0,10	↑	Morgan Stanley CDS 5Y	138	↓
Portugal CDS 5Y	436	-2	↓	Citigroup CDS 5Y	104	↓
Italy CDS 5Y	239	-3	↓	Deutsche Bank CDS 5Y	104	↓
Spain CDS 5Y	235	0	↑	Societe Generale CDS 5Y	157	↓
				Unicredit CDS 5Y	297	↓

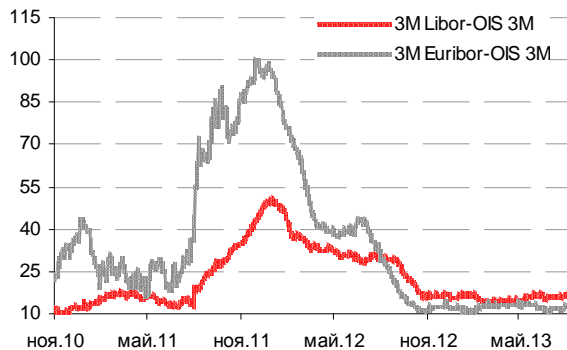
Илл 1: S&P500 vs S&P500 Bank Index



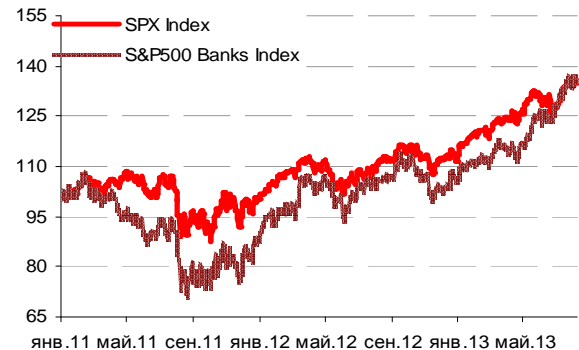
Илл 2: Доходность суверенных 10-летних облигаций Испании и Италии



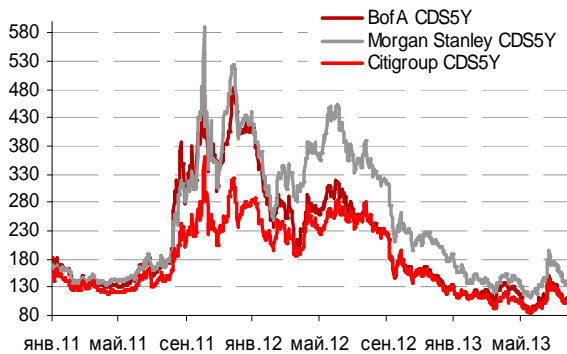
Илл 3: 3MLibor/Euribor-OIS Spread



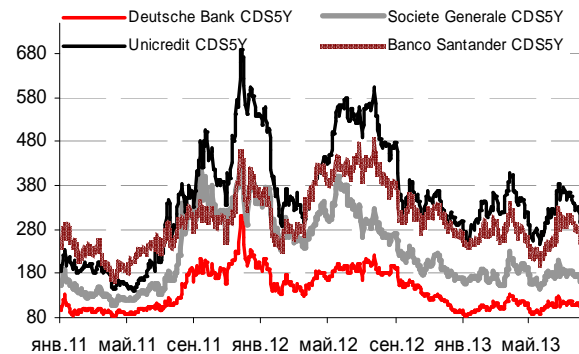
Илл 4: S&P500 vs банки США (01.01.11=100)



Илл 5: Кредитные свопы ведущих банков США



Илл 6: Кредитные свопы банков Еврозоны



Источник: Bloomberg

Источник: Bloomberg

---

## Комментарий по долговому рынку

### Валютные облигации

Начало недели на долговом рынке проходит в спокойном ключе. Давление на цены еврооблигаций со стороны внешнего фона сохраняется, тем не менее, цены снизились несущественно, активность остается низкой.

Доходность безрискового UST-10 по итогам дня составила 2,64% годовых (+1 б.п.). Поводом для умеренного снижения глобальных площадок стали заявления представителей ФРС. Так, по мнению главы ФРБ Чикаго Чарльза Эванса, макроэкономические показатели США становятся лучше, и это позволит ФРС перейти к свертыванию программы количественного смягчения (QE) до конца текущего года. И он, и его коллега из Атланты Дэннис Локхарт не исключают, что переход состоится уже на сентябрьском заседании ФРС. Суверенная кривая РФ сдвинулась вниз примерно на ¼ п.п. В корпоративном сегменте схожую динамику продемонстрировали длинные выпуски банковского и нефтегазового секторов. Сохраняющаяся неопределенность на глобальных площадках, обеспокоенность замедлением экономической активности развивающихся экономик – факторы, негативно влияющие на приток в долговые бумаги EM. Первичный рынок еврооблигаций также остается закрытым и, вероятно, подобная ситуация сохранится как минимум до осени.

Сегодня начнется двухдневное заседание Банка Японии. Глава ФРБ Филадельфии Ч.Плоссер выступит с экономическим прогнозом, состоится выступление главы ФРБ Кливленда С.Пианалто. AngloGold Ashanti, ING, Porsche Automobil Holdings, Ralph Lauren, Time Warner, TUI Travel обнародуют финансовые результаты за прошедший квартал.

### Рублевые облигации

Динамика локального рынка носит боковой характер на фоне низкой «летней» активности торгов. Рост доходности UST-10 выше отметки 2,6% годовых оказывает давление не только на внешнедолговой рынок, но и на цены длинных ОФЗ. Учитывая временную стабилизацию КО США, давление на ОФЗ может оказывать и слабеющий рубль. Ены длинных выпусков ОФЗ по итогам вторника снизились 20-40 б.п. В целом же спрос продолжает перемещаться в среднесрочный сегмент кривой ОФЗ. Индикатором наличия интереса у инвестора к длинным бумагам станет сегодняшний аукцион по 10-летним суверенным бумагам. Состояние рублевой ликвидности в банковском секторе постепенно стабилизируется, что является благоприятным фактором с точки зрения ликвидности рынка.

**Екатерина Леонова**, Старший аналитик (+7 495) 974-2515 доб. 8523  
**Татьяна Цилюрик**, Аналитик (+7 495) 974-2515 доб. 7669

---

**Корпоративные новости****Казначейство разместило 47,4 млрд руб на депозиты в 6 банках**

Федеральное казначейство на Московской Бирже провело отбор заявок кредитных организаций на размещение средств федерального бюджета на банковские депозиты. При максимальном объеме размещаемых средств в 50 млрд руб спрос составил 47,4 млрд руб. В отборе приняли участие 6 кредитных организаций. Процентная ставка отсечения составила 6,0% годовых, средневзвешенная процентная ставка размещения - также 6,0% годовых. Средства размещаются сроком на 91 день. Дата внесения средств - 7 августа 2013 года, дата возврата средств - 6 ноября 2013 года.

**Спрос на облигации Самарской области превысил предложение в 2,5 раза и составил 20,9 млрд руб**

Самарская область закрыла книгу заявок на облигации объемом 8,3 млрд. руб. Ставка первого купона по выпуску установлена в размере 8,15% годовых, что соответствует эффективной доходности к погашению 8,4% годовых. Ориентир ставки первого купона первоначально находился в диапазоне 8,19-8,48% годовых. Эмитентом было принято решение об акцепте 44 заявок из более чем 50 выставленных. Расчеты по сделке при размещении облигаций пройдут на ФБ ММВБ 9 августа 2013 года. Облигации размещаются сроком на 7 лет. Погашение номинальной стоимости облигаций осуществляется частями: 6 ноября 2015 года – 20% от номинала; 4 августа 2017 года – 10% от номинала; 3 ноября 2017 года – 15%; 3 августа 2018 года – 15%; 2 ноября 2018 года – 20%; 1 ноября 2019 года – 15%; 31 июля 2020 года – оставшиеся 5%. Выпуск соответствует требованиям к включению в Ломбардный список ЦБ.

Организаторы: Sberbank CIB, ВТБ Капитал, Банк ОТКРЫТИЕ, РОСБАНК. Соандеррайтеры: "Первобанк", БК "Регион", КБ "Энерготрансбанк" и "КИТ Финанс Инвестиционный банк".

**Ставка 1-го купона по облигациям "О1 Пропертиз" серии 01 на 6 млрд руб составит 12% годовых**

Ориентир ставки 1-го купона находился в диапазоне 12,0-12,5% годовых (доходность к оферте - 12,36-12,89% годовых). Техническое размещение займа на ФБ ММВБ состоится 8 августа. Общий объем выпуска по номиналу - 6 млрд. руб. Срок обращения бумаг составит 5 лет (1820 дней) с даты начала размещения, выставлена 3-летняя оферта. Выпуск обеспечен поручительством со стороны O1 PROPERTIES LIMITED (Кипр).

Организаторы: Банк "Открытие", совместно с НОМОС-БАНКом, Райффайзенбанк и Sberbank CIB, агент по размещению - Райффайзенбанк.

**"Хортекс-Финанс" открыл книгу заявок на биржевые облигации серии БО-01 объемом 400 млн руб**

Сбор заявок от потенциальных инвесторов завершится 8 августа 2013 года в 17:00 (МСК). Техническое размещение облигаций на ФБ ММВБ

состоится 12 августа 2013 года. Общий объем выпуска по номиналу составляет 400 млн руб. Срок обращения облигаций составит 1820 дней.

Организатор: Банк "ОТКРЫТИЕ".

**"ФСК ЕЭС" проводит сбор заявок на облигации объемом 30 млрд руб**

ОАО "ФСК ЕЭС" сегодня с 11.00 до 17.00 (МСК) проведет сбор заявок на облигации серий 26 и 27. Техническое размещение выпусков на ФБ ММВБ состоится 13 августа. Общий объем двух займов по номиналу - 30 млрд. руб. Срок обращения каждого выпуска составит 35 лет (12740 дней) с даты начала размещения, предусмотрены оферты по окончании 136-го купонного периода. Ставка 2-136-го купонов определяется исходя из индекса потребительских цен в процентах в годовом выражении +1%. При этом процентная ставка не может быть меньше 0,01% годовых. Датой расчета и утверждения эмитентом процентной ставки является 9-й рабочий день до даты начала i-го купонного периода. В случае отсутствия опубликованного значения инфляции ставка i-го купонного периода устанавливается равной ставке рефинансирования ЦБ РФ, действующей на дату установления купона. По выпускам предусмотрена возможность досрочного погашения облигаций при достижении или превышении определенной эмитентом процентной ставки уровня 10% годовых. Премия, подлежащая выплате сверх непогашенной части номинальной стоимости облигаций при их досрочном погашении по усмотрению эмитента не предусмотрена.

Организаторы: "Ренессанс Капитал" и Газпромбанк, агент по размещению - "Ренессанс Капитал".

**Екатерина Леонова, Старший аналитик (+7 495) 974-2515 доб. 8523**  
**Татьяна Цилюрик, Аналитик (+7 495) 974-2515 доб. 7669**

### ДИНАМИКА РОССИЙСКИХ ОБЛИГАЦИЙ

Илл. 7: Динамика российских суверенных и субфедеральных еврооблигаций

	Дата погаш-я	Дюра-ция, лет	Дата ближ. купона	Ставка купона	Цена закрытия	Изме-нение	Доход-сть к оферте/погаш-ю	Текущ дох-сть	Спред по дю-рации	Изм. спреда	М.Дюра ция	Объем выпуска млн	Валюта	Рейтинги S&P/Moodys/ Fitch
<b>Суверенные</b>														
Россия-15	29.04.2015	1,68	29.10.13	3,63%	104,39	-0,00%	1,06%	3,47%	75	-0,7	1,67	2 000	USD	BBB / Baa1 / BBB
Россия-17	04.04.2017	3,45	04.10.13	3,25%	104,23	-0,03%	2,04%	3,12%	143	41,6	3,41	2 000	USD	BBB / Baa1 / BBB
Россия-18	24.07.2018	4,11	24.01.14	11,00%	138,46	-0,06%	2,67%	7,94%	165	1,1	4,06	3 466	USD	BBB / Baa1 / BBB
Россия-20	29.04.2020	5,77	29.10.13	5,00%	108,12	-0,26%	3,63%	4,62%	160	4,8	5,66	3 500	USD	BBB / Baa1 / BBB
Россия-22	04.04.2022	7,19	04.10.13	4,50%	103,12	-0,27%	4,07%	4,36%	205	4,0	7,04	2 000	USD	BBB / Baa1 / BBB
Россия-28	24.06.2028	8,77	24.12.13	12,75%	175,08	-0,23%	5,36%	7,28%	272	1,7	8,54	2 500	USD	BBB / Baa1 / BBB
Россия-30	31.03.2030	5,00	30.09.13	7,50%	117,51	-0,18%	4,05%	6,38%	141	2,7	4,82	15 808	USD	BBB / Baa1 / BBB
Россия-42	04.04.2042	14,52	04.10.13	5,63%	103,53	-0,33%	5,38%	5,43%	165	2,1	14,14	3 000	USD	BBB / Baa1 / BBB
Россия-18(руб)	10.03.2018	3,85	10.09.13	7,85%	105,46	0,03%	6,45%	7,44%	--	--	3,73	90 000	RUB	BBB+ / Baa1 / BBB
<b>Муниципальные</b>														
Москва-16	20.10.2016	2,94	20.10.13	5,06%	107,36	0,00%	2,64%	4,72%	--	--	--	407	EUR	BBB / Baa1 / BBB
Беларусь-15	03.08.2015	1,87	03.02.14	8,75%	98,37	-0,18%	9,67%	8,90%	--	--	--	1 000	USD	B- / B3 /

Источник: Bloomberg, Отдел исследований Альфа-Банка

Илл. 8: Динамика российских банковских еврооблигаций

	Дата погаш-я	Дюра-ция, лет	Дата ближ. купона	Ставка купона	Цена закрытия	Изме-нение	Доход-сть к оферте/погаш-ю	Текущ дох-сть	Спред по дю-рации	Изм. спреда	Спред к сувер. евро-облиг.	Объем выпуска млн	Валюта	Рейтинги S&P/Moodys/ Fitch
АК Барс-15	19.11.2015	2,09	19.11.13	8,75%	107,57	0,01%	5,19%	8,13%	488	-1,2	413	500	USD	/ B2 / BB-
Альфа-15-2	18.03.2015	1,51	18.09.13	8,00%	107,43	-0,02%	3,23%	7,45%	293	0,0	218	600	USD	BB+/ Baa1 / BBB-
Альфа-17*	22.02.2017	3,15	22.08.13	6,30%	103,11	-0,06%	5,32%	6,11%	471	-1,3	328	300	USD	BB-/ Baa3 / BB+
Альфа-17-2	25.09.2017	3,55	25.09.13	7,88%	110,74	0,16%	4,97%	7,11%	394	-4,9	292	1 000	USD	BB+/ Baa1 / BBB-
Альфа-19*	26.09.2019	4,94	26.09.13	7,50%	105,63	-0,03%	6,37%	7,10%	500	1,0	233	750	USD	BB-/ Baa3 / BB+
Альфа-21	28.04.2021	5,92	28.10.13	7,75%	108,25	0,15%	6,38%	7,16%	436	-2,3	275	1 000	USD	BB+/ Baa1 / BBB-
Банк Москвы-15*	25.11.2015	2,16	25.11.13	5,97%	105,60	-0,04%	3,41%	5,65%	311	1,0	236	300	USD	/ B1 / BBB-
Банк Москвы-17*	10.05.2017	3,38	10.11.13	6,02%	102,30	0,02%	5,33%	5,88%	472	-3,7	329	400	USD	/ B1 / BBB-
Банк СПб-18*	24.10.2018	4,01	24.10.13	11,00%	104,31	0,06%	9,91%	10,55%	889	-1,7	724	101	USD	/ B1 /
ВТБ-15-2	04.03.2015	1,49	04.09.13	6,47%	106,20	-0,01%	2,43%	6,09%	212	-0,3	137	1 250	USD	BBB/ Baa2 / BBB
ВТБ-16	15.02.2016	2,40	15.02.14	4,25%	103,39	-0,06%	2,83%	4,11%	--	--	--	193	EUR	BBB/ Baa2 / BBB
ВТБ-17	12.04.2017	3,31	12.10.13	6,00%	105,50	-0,03%	4,36%	5,69%	375	-2,1	232	2 000	USD	/ Baa2 / BBB
ВТБ-18*	29.05.2018	4,16	29.11.13	6,88%	107,61	0,01%	5,07%	6,39%	404	-0,6	240	1 706	USD	BBB/ Baa2 / BBB
ВТБ-18-2	22.02.2018	3,93	22.08.13	6,32%	105,57	0,07%	4,93%	5,98%	391	-2,1	226	750	USD	BBB/ Baa2 / BBB
ВТБ-22*	17.10.2022	6,82	17.10.13	6,95%	100,90	-0,09%	6,82%	6,89%	479	1,5	275	1 500	USD	BBB-/ Baa1 / BBB-
ВТБ-35	30.06.2035	12,44	31.12.13	6,25%	106,46	0,03%	5,73%	5,87%	309	-1,2	35	693	USD	BBB/ Baa2 / BBB
ВЭБ-17	22.11.2017	3,86	22.11.13	5,45%	106,50	-0,02%	3,79%	5,12%	277	0,2	112	600	USD	BBB/ / BBB
ВЭБ-17-2	13.02.2017	3,18	13.08.13	5,38%	106,42	0,00%	3,42%	5,05%	280	-3,1	138	750	USD	BBB/ / BBB
ВЭБ-18	21.02.2018	4,25	21.02.14	3,04%	98,49	0,02%	3,40%	3,08%	--	--	--	1 000	EUR	BBB/ / BBB
ВЭБ-20	09.07.2020	5,68	09.01.14	6,90%	111,97	-0,14%	4,84%	6,16%	347	2,8	122	1 600	USD	BBB/ / BBB
ВЭБ-22	05.07.2022	7,04	05.01.14	6,03%	105,21	-0,19%	5,28%	5,73%	326	3,0	121	1 000	USD	BBB/ / BBB
ВЭБ-23	21.02.2023	7,94	21.02.14	4,03%	97,31	0,03%	4,38%	4,14%	--	--	--	500	EUR	BBB/ / BBB
ВЭБ-25	22.11.2025	8,58	22.11.13	6,80%	108,20	-0,22%	5,85%	6,28%	321	1,7	49	1 000	USD	BBB/ / BBB
ВЭБ-Лизинг-16	27.05.2016	2,63	27.11.13	5,13%	104,64	-0,03%	3,38%	4,90%	276	-2,1	133	400	USD	BBB/ / BBB
ГПБ-14	15.12.2014	1,31	15.12.13	6,25%	105,34	0,01%	2,22%	5,93%	192	-2,1	117	1 000	USD	BBB-/ Baa3 / BBB-
ГПБ-15	23.09.2015	1,98	23.09.13	6,50%	107,43	-0,00%	2,87%	6,05%	257	-0,7	182	948	USD	BBB-/ Baa3 / BBB-
ГПБ-17	17.05.2017	3,43	17.11.13	5,63%	105,26	0,02%	4,11%	5,34%	349	-3,8	206	1 000	USD	BBB-/ Baa3 / BBB-
ГПБ-19	03.05.2019	4,75	03.11.13	7,25%	107,00	0,00%	5,80%	6,78%	442	0,2	175	500	USD	BB+/ Baa3 / BB+
ЕАБР-22	20.09.2022	7,31	20.09.13	4,77%	94,99	0,00%	5,47%	5,02%	345	0,3	140	500	USD	BBB/ A3 / BBB
КрЕврБанк-19*	15.11.2019	4,92	15.11.13	8,50%	103,12	0,10%	7,86%	8,24%	648	-1,7	381	250	USD	/ B1 / B+
МКБ-18	01.02.2018	3,88	01.02.14	7,70%	104,05	0,11%	6,64%	7,40%	562	-3,1	397	500	USD	B+/ B1 / BB-
МКБ-18с	13.11.2018	4,24	13.11.13	8,70%	98,25	0,05%	9,12%	8,85%	809	-1,3	644	500	USD	/ / B+
НОМОС-13	21.10.2013	0,21	21.10.13	6,50%	100,82	-0,06%	2,42%	6,45%	212	22,0	137	400	USD	/ Baa3 / BB-
НОМОС-18	25.04.2018	4,00	25.10.13	7,25%	100,93	-0,49%	7,01%	7,18%	599	12,4	434	500	USD	/ Baa3 / BB-
НОМОС-19*	26.04.2019	4,41	26.10.13	10,00%	105,39	-0,93%	8,78%	9,49%	740	21,8	610	500	USD	/ B1 / B+
ПромсвязьБ-14	25.04.2014	0,70	25.10.13	6,20%	101,95	-0,05%	3,41%	6,08%	311	6,3	236	500	USD	/ Baa2 / BB-
ПромсвязьБ-16*	08.07.2016	2,57	08.01.14	11,25%	111,80	-0,07%	6,73%	10,06%	611	-0,5	468	200	USD	/ Baa3 / B+
ПромсвязьБ-17	25.04.2017	3,21	25.10.13	8,50%	106,77	-0,01%	6,42%	7,96%	580	-2,8	438	400	USD	/ Baa2 / BB-
ПромсвязьБ-19*	06.11.2019	4,71	06.11.13	10,20%	106,80	-0,02%	8,76%	9,55%	738	0,7	471	600	USD	/ Baa3 / B+
ПСБ-15*	29.09.2015	2,03	29.09.13	5,01%	102,33	0,01%	3,86%	4,90%	356	-1,1	281	400	USD	/ Baa1 / BBB-
РенКап-16	21.04.2016	0,68	21.10.13	11,00%	99,50	-0,13%	11,20%	11,06%	1090	5,1	1015	325	USD	B/ B3 / B
РенКред-16	31.05.2016	2,55	30.11.13	7,75%	98,57	-0,03%	8,32%	7,86%	771	-1,8	727	350	USD	B+/ B2 / B
РСХБ-14	14.01.2014	0,44	14.01.14	7,13%	102,49	-0,02%	1,38%	6,95%	108	0,1	33	720	USD	/ Baa3 / BBB /*

РСХБ-17	15.05.2017	3,39	15.11.13	6,30%	107,14	0,10%	4,23%	5,88%	361	-6,1	219	584	USD	/	Baa3	/	BBB / <sup>+</sup>
РСХБ-17-2	27.12.2017	3,96	27.12.13	5,30%	103,28	0,03%	4,46%	5,13%	344	-0,9	179	1 300	USD	/	Baa3	/	BBB / <sup>+</sup>
РСХБ-18	29.05.2018	4,10	29.11.13	7,75%	112,80	0,06%	4,74%	6,87%	372	-1,7	207	980	USD	/	Baa3	/	BBB / <sup>+</sup> BBB-
РСХБ-21	03.06.2021	2,61	03.12.13	6,00%	100,94	-0,05%	5,85%	5,94%	523	-2,1	380	800	USD	/	Ba3	/	/ <sup>+</sup>
Русский Стандарт-15*	16.12.2015	2,18	16.12.13	7,73%	102,15	0,02%	6,72%	7,57%	642	-1,4	567	200	USD	B-/	B1	/	/
Русский Стандарт-16*	01.12.2016	2,96	01.12.13	7,56%	100,63	0,00%	7,34%	7,51%	672	-3,0	529	200	USD	B-/	B1	/	/
Русский Стандарт-17*	11.07.2017	1,80	11.01.14	9,25%	106,77	0,01%	7,24%	8,66%	693	-0,9	618	525	USD	B+/	Ba3	/	B+
Русский Стандарт-18*	10.04.2018	3,71	10.10.13	10,75%	106,82	-0,03%	8,93%	10,06%	790	0,6	688	350	USD	B-/	B1	/	B
Сбербанк-15	07.07.2015	1,84	07.01.14	5,50%	106,27	-0,00%	2,14%	5,17%	184	-0,6	109	1 500	USD	/	Baa1	/	BBB
Сбербанк-17	24.03.2017	3,30	24.09.13	5,40%	106,51	-0,12%	3,48%	5,07%	286	0,6	143	1 250	USD	/	Baa1	/	BBB
Сбербанк-17-2	07.02.2017	3,26	07.02.14	4,95%	105,08	-0,06%	3,40%	4,71%	278	-1,3	136	1 300	USD	/	Baa1	/	BBB
Сбербанк-19	28.06.2019	5,14	28.12.13	5,18%	103,86	0,03%	4,43%	4,99%	305	-0,3	38	1 000	USD	/	Baa1	/	BBB
Сбербанк-22	07.02.2022	6,81	07.02.14	6,13%	106,22	-0,07%	5,21%	5,77%	319	1,2	114	1 500	USD	/	Baa1	/	BBB
Сбербанк-22-2*	29.10.2022	7,30	29.10.13	5,13%	94,74	-0,17%	5,87%	5,41%	385	2,6	180	2 000	USD	/	Baa3	/	BBB-
Сбербанк-23с	23.05.2023	7,61	23.11.13	5,25%	93,34	-0,20%	6,16%	5,62%	414	3,0	210	1 000	USD	/	/	/	BBB-
ТКС-14	21.04.2014	0,68	21.10.13	11,50%	105,28	-0,13%	3,82%	10,92%	352	16,1	277	175	USD	/	B2	/	B+
ТКС-15	18.09.2015	1,88	18.09.13	10,75%	108,52	-0,25%	6,37%	9,91%	607	12,2	531	250	USD	/	B2	/	B+
ТКС-18*	06.06.2018	3,67	06.12.13	14,00%	113,53	-0,68%	10,36%	12,33%	934	18,9	832	200	USD	/	B3	/	B
ТранскапиталБ-17	18.07.2017	3,46	18.01.14	7,74%	97,46	3,13%	8,51%	7,94%	789	-52,2	647	100	USD	/	B2	/	/
ХКФ-14	18.03.2014	0,60	18.09.13	7,00%	102,41	-0,01%	3,00%	6,84%	269	-0,8	194	500	USD	NR/	Ba3	/	BB
ХКФ-20*	24.04.2020	3,84	24.10.13	9,38%	105,22	-0,18%	8,34%	8,91%	731	3,4	567	500	USD	/	B1	/	BB-

Источник: Bloomberg, Отдел исследований Альфа-Банка

\* - Доходность и дюрация рассчитываются к дате исполнения опциона на покупку

### Илл. 9: Динамика российских корпоративных еврооблигаций в разбивке по секторам

	Дата погаш-я	Дюра-ция, лет	Дата ближ. купона	Ставка купона	Цена закрыти-я	Измене-ние	Доход-сть к опферте/погаш-ю	Текущ дох-сть	Сред по дю-рации	Сред к сувер. евро-облиг.	Изм. спреда	Объем выпуска млн	Валюта	Рейтинги S&P/Moodys/ Fitch		
														BB+/	/ BB	
<b>Нефтегазовые</b>																
БК Евразия-20	17.04.2020	5,67	17.10.13	4,88%	93,76	0,00%	6,02%	5,20%	464	0,3	239	600	USD	BB+/	/ BB	
Газпром-14	25.02.2014	0,55	25.02.14	5,03%	102,17	-0,02%	1,04%	4,92%	--	--	--	780	EUR	BBB/	Baa1 / BBB	
Газпром-14-2	31.10.2014	1,18	31.10.13	5,36%	104,80	0,00%	1,39%	5,12%	--	--	--	700	EUR	BBB/	Baa1 / BBB	
Газпром-14-3	31.07.2014	0,96	31.01.14	8,13%	106,13	-0,29%	1,79%	7,66%	149	28,3	73	1 250	USD	BBB/	Baa1 / BBB	
Газпром-15-1	01.06.2015	1,76	01.06.14	5,88%	107,32	-0,00%	1,74%	5,47%	--	--	--	1 000	EUR	BBB/	Baa1 / BBB	
Газпром-15-2	04.02.2015	1,42	04.02.14	8,13%	109,43	0,02%	1,66%	7,42%	--	--	--	850	EUR	BBB/	Baa1 / BBB	
Газпром-15-3	29.11.2015	2,19	29.11.13	5,09%	106,40	0,06%	2,23%	4,79%	193	-3,3	118	1 000	USD	BBB/	Baa1 / BBB	
Газпром-16	22.11.2016	3,01	22.11.13	6,21%	109,65	0,06%	3,10%	5,67%	249	-5,2	106	1 350	USD	BBB/	Baa1 / BBB	
Газпром-17	22.03.2017	3,35	22.03.14	5,14%	107,58	-0,04%	2,90%	4,77%	--	--	--	500	EUR	BBB/	Baa1 / BBB	
Газпром-17-2	02.11.2017	3,77	02.11.13	5,44%	109,36	-0,01%	3,05%	4,97%	--	--	--	500	EUR	BBB/	Baa1 / BBB	
Газпром-17-3	15.03.2017	3,40	15.03.14	3,76%	103,13	0,00%	2,83%	3,64%	--	--	--	1 400	EUR	BBB/	Baa1 / BBB	
Газпром-18	13.02.2018	3,98	13.02.14	6,61%	114,25	-0,03%	3,16%	5,78%	--	--	--	1 200	EUR	BBB/	Baa1 / BBB	
Газпром-18-2	11.04.2018	3,96	11.10.13	8,15%	117,42	0,06%	4,02%	6,94%	300	-1,8	135	1 100	USD	BBB/	Baa1 / BBB	
Газпром-20	06.02.2020	5,79	06.02.14	3,85%	95,63	-0,07%	4,64%	4,03%	261	1,4	101	800	USD	BBB/	Baa1 / BBB	
Газпром-20-2	20.03.2020	5,96	20.03.14	3,39%	98,80	0,00%	3,59%	3,43%	--	--	--	1 000	EUR	BBB/	Baa1 / BBB	
Газпром-22	07.03.2022	6,63	07.09.13	6,51%	108,65	-0,01%	5,24%	5,99%	322	0,3	118	1 300	USD	BBB/	Baa1 / BBB	
Газпром-22-2	19.07.2022	7,30	19.01.14	4,95%	98,24	-0,09%	5,20%	5,04%	317	1,5	113	1 000	USD	BBB/	Baa1 / BBB	
Газпром-25	21.03.2025	9,24	21.03.14	4,36%	101,54	0,03%	4,19%	4,30%	--	--	--	500	EUR	BBB/	Baa1 / BBB	
Газпром-28	06.02.2028	10,23	06.02.14	4,95%	88,73	-0,16%	6,14%	5,58%	349	0,7	77	900	USD	BBB/	Baa1 / BBB	
Газпром-34	28.04.2034	10,73	28.10.13	8,63%	121,59	-0,11%	6,68%	7,09%	404	0,1	132	1 200	USD	BBB/	Baa1 / BBB	
Газпром-37	16.08.2037	11,78	16.08.13	7,29%	108,79	-0,17%	6,56%	6,70%	391	0,6	117	1 250	USD	BBB/	Baa1 / BBB	
ГазпромНефть-18	26.04.2018	4,44	26.04.14	2,93%	98,02	0,22%	3,39%	2,99%	--	--	--	750	EUR	BBB-/	Baa3 /	
ГазпромНефть-22	19.09.2022	7,42	19.09.13	4,38%	93,11	-0,11%	5,34%	4,70%	332	1,7	127	1 500	USD	BBB-/	Baa3 /	
Лукойл-14	05.11.2014	1,20	05.11.13	6,38%	106,18	-0,03%	1,35%	6,00%	105	1,2	29	900	USD	BBB/	Baa2 / BBB-	
Лукойл-17	07.06.2017	3,45	07.12.13	6,36%	111,20	-0,02%	3,22%	5,72%	261	41,2	118	500	USD	BBB/	Baa2 / BBB-	
Лукойл-18	24.04.2018	4,35	24.10.13	3,42%	99,27	-0,04%	3,58%	3,44%	256	0,8	91	1 500	USD	BBB/	Baa2 / BBB-	
Лукойл-19	05.11.2019	5,14	05.11.13	7,25%	114,86	-0,07%	4,49%	6,31%	312	1,6	44	600	USD	BBB/	Baa2 / BBB-	
Лукойл-20	09.11.2020	5,94	09.11.13	6,13%	107,61	-0,00%	4,87%	5,69%	284	0,3	124	1 000	USD	BBB/	Baa2 / BBB-	
Лукойл-22	07.06.2022	6,87	07.12.13	6,66%	110,58	-0,03%	5,15%	6,02%	313	0,6	108	500	USD	BBB/	Baa2 / BBB-	
Лукойл-23	24.04.2023	7,78	24.10.13	4,56%	94,20	-0,08%	5,33%	4,84%	269	0,1	127	1 500	USD	BBB/	Baa2 / BBB-	
НК Альянс-15	11.03.2015	1,46	11.09.13	9,88%	107,98	-0,06%	4,62%	9,15%	432	2,9	356	350	USD	B+/	/ B	
НК Альянс-20	04.05.2020	5,39	04.11.13	7,00%	99,81	-0,10%	7,03%	7,01%	566	2,2	341	500	USD	B+/	/ B	
Новатэк-16	03.02.2016	2,37	03.02.14	5,33%	105,76	-0,02%	2,91%	5,04%	261	0,0	185	600	USD	BBB-/	Baa3 / BBB-	
Новатэк-21	03.02.2021	6,10	03.02.14	6,60%	109,29	-0,02%	5,10%	6,04%	307	0,5	147	650	USD	BBB-/	Baa3 / BBB-	
Новатэк-22	13.12.2022	7,63	13.12.13	4,42%	92,35	-0,02%	5,48%	4,79%	345	0,6	141	1 000	USD	BBB-/	Baa3 / BBB-	
Роснефть-17	06.03.2017	3,37	06.09.13	3,15%	99,30	-0,03%	3,36%	3,17%	274	-2,1	132	1 000	USD	BBB/	Baa1 / BBB / <sup>+</sup>	
Роснефть-22	06.03.2022	7,10	06.09.13	4,20%	92,95	-0,14%	5,23%	4,52%	321	2,2	116	2 000	USD	BBB/	Baa1 / BBB / <sup>+</sup>	
ТНК-ВР-15	02.02.2015	1,44	02.02.14	6,25%	105,74	-0,01%	2,30%	5,91%	200	-0,6	124	500	USD	BBB/	Baa2 / <sup>+</sup> / BBB / <sup>+</sup>	
ТНК-ВР-16	18.07.2016	2,71	18.01.14	7,50%	112,17	-0,02%	3,14%	6,69%	253	-2,5	110	1 000	USD	BBB/	Baa2 / <sup>+</sup> / BBB / <sup>+</sup>	
ТНК-ВР-17	20.03.2017	3,22	20.09.13	6,63%	110,45	-0,05%	3,52%	6,00%	291	-1,6	148	800	USD	BBB/	Baa2 / <sup>+</sup> / BBB / <sup>+</sup>	
ТНК-ВР-18	13.03.2018	3,90	13.09.13	7,88%	116,71	-0,20%	3,87%	6,75%	285	4,7	120	1 100	USD	BBB/	Baa2 / <sup>+</sup> / BBB / <sup>+</sup>	
ТНК-ВР-20	02.02.2020	5,38	02.02.14	7,25%	114,63	-0,17%	4,61%	6,32%	324	3,4	57	500	USD	BBB/	Baa2 / <sup>+</sup> / BBB / <sup>+</sup>	
Транснефть-14	05.03.2014	0,56	05.09.13	5,67%	102,63	-0,01%	1,10%	5,52%	79	-0,3	4	1 300	USD	BBB/	Baa1 /	

### Металлургические

Евраз-15	10.11.2015	2,08	10.11.13	8,25%	107,65	0,10%	4,64%	7,66%	434	-5,7	358	577 USD	B+/	B1	/BB-
Евраз-17	24.04.2017	3,25	24.10.13	7,40%	100,96	0,07%	7,10%	7,33%	648	-5,1	505	600 USD	B+/	B1	/BB-
Евраз-18	24.04.2018	3,85	24.10.13	9,50%	107,85	-0,03%	7,49%	8,81%	646	0,6	481	509 USD	B+/	B1	/BB-
Евраз-18-2	27.04.2018	4,04	27.10.13	6,75%	97,52	0,04%	7,38%	6,92%	635	-1,0	470	850 USD	B+/	B1	/BB-
Евраз-20	22.04.2020	5,37	22.10.13	6,50%	91,48	0,23%	8,17%	7,11%	679	-3,9	412	1 000 USD	B+/		/BB-
Кокс-16	23.06.2016	2,60	23.12.13	7,75%	93,90	-0,00%	10,24%	8,25%	963	-2,6	820	319 USD	CCC+/	B3	/
Металлоинвест-16	21.07.2016	2,74	21.01.14	6,50%	105,29	0,07%	4,57%	6,17%	395	-5,7	252	750 USD	/	Ba2	/BB-
Металлоинвест-20	17.04.2020	5,54	17.10.13	5,63%	94,59	0,06%	6,64%	5,95%	526	-0,7	301	1 000 USD	BB-/	Ba2	/BB-
НЛМК-18	19.02.2018	4,06	19.08.13	4,45%	96,53	0,09%	5,32%	4,61%	430	-2,3	265	800 USD	BB+/	Baa3	/BBB-
НЛМК-19	26.09.2019	5,25	26.09.13	4,95%	96,41	0,01%	5,65%	5,13%	427	0,1	160	500 USD	BB+/	Baa3	/BBB-
НорНикель-18	30.04.2018	4,27	31.10.13	4,38%	97,80	0,06%	4,90%	4,47%	387	-1,4	222	750 USD	BBB-/	Baa2	/BB+
Распадская-17	27.04.2017	3,24	27.10.13	7,75%	101,33	0,01%	7,33%	7,65%	672	-3,4	529	400 USD	/	B1	/B+
Северсталь-14	19.04.2014	0,68	19.10.13	9,25%	105,26	0,03%	1,66%	8,79%	136	-7,9	60	375 USD	BB+/	Ba1	/BB
Северсталь-16	26.07.2016	2,76	26.01.14	6,25%	105,94	0,05%	4,10%	5,90%	349	-5,0	206	500 USD	BB+/	Ba1	/BB
Северсталь-17	25.10.2017	3,70	25.10.13	6,70%	106,40	0,08%	5,00%	6,30%	397	-2,4	295	1 000 USD	BB-/	Ba1	/BB
Северсталь-18	19.03.2018	4,14	19.09.13	4,45%	96,62	-0,00%	5,28%	4,61%	426	0,0	261	600 USD	BB+/	NR	/BB
Северсталь-22	17.10.2022	7,01	17.10.13	5,90%	93,11	-0,09%	6,92%	6,34%	490	1,6	286	750 USD	BB+/	Ba1	/
ТМК-18	27.01.2018	3,87	27.01.14	7,75%	104,98	0,21%	6,45%	7,38%	543	-5,7	378	500 USD	B+/	B1	/
ТМК-20	03.04.2020	5,33	03.10.13	6,75%	98,09	0,72%	7,11%	6,88%	574	-13,3	306	500 USD	B+/	B1	/

### Телекоммуникационные

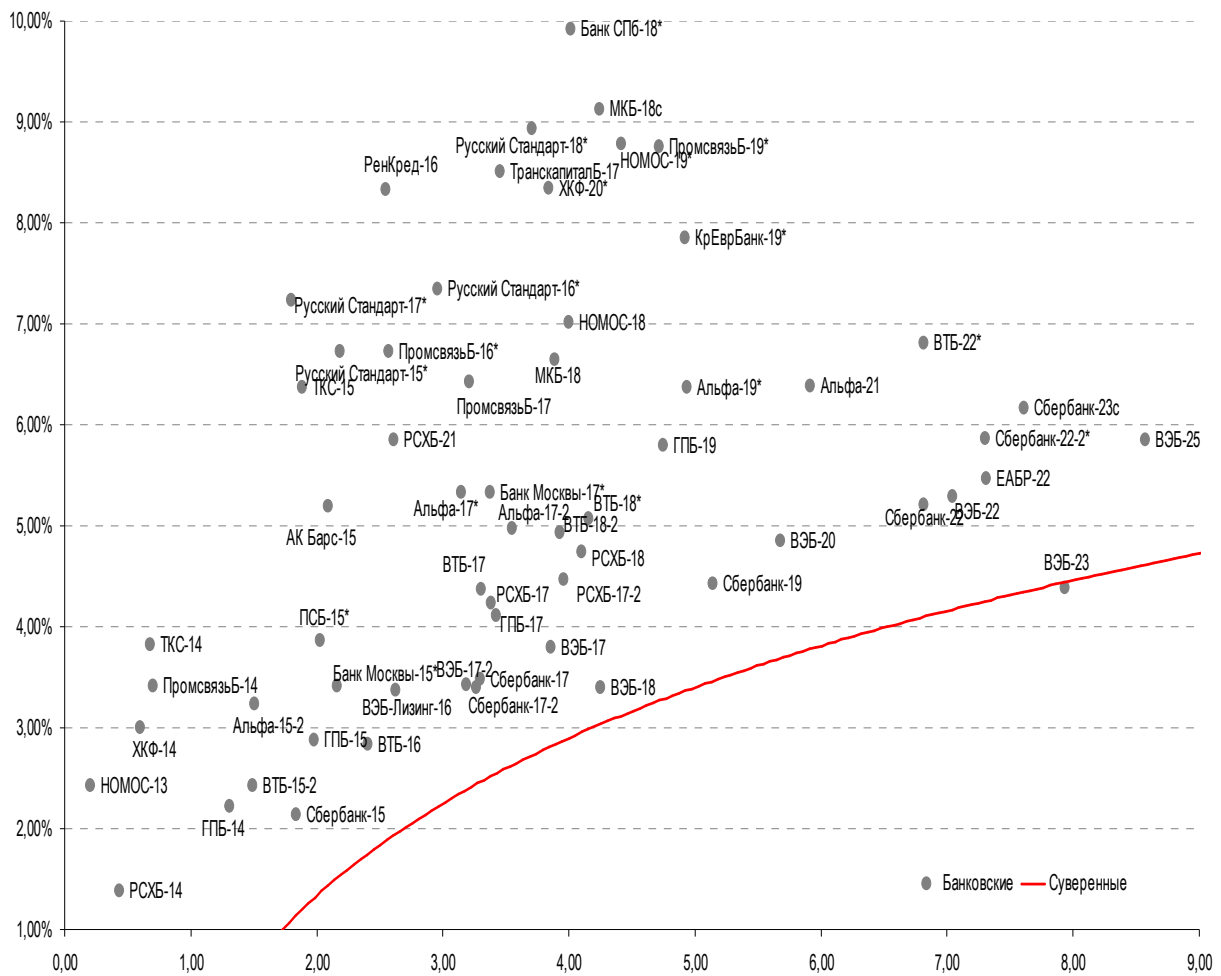
МТС-20	22.06.2020	5,43	22.12.13	8,63%	118,95	-0,07%	5,30%	7,25%	392	1,5	167	750 USD	BB+/	Ba2	/BB+
МТС-23	30.05.2023	7,73	30.11.13	5,00%	93,99	-0,05%	5,81%	5,32%	379	1,0	174	500 USD	BB+/	Ba2	/BB+
Вымпелком-14	29.06.2014	0,88	29.09.13	4,28%	101,46	-0,02%	2,62%	4,21%	232	1,7	157	200 USD	BB/	Ba3	/
Вымпелком-16	23.05.2016	2,53	23.11.13	8,25%	110,27	0,02%	4,31%	7,48%	369	-4,0	325	600 USD	BB/	Ba3	/
Вымпелком-16-2	02.02.2016	2,34	02.02.14	6,49%	105,35	0,06%	4,21%	6,16%	390	-3,3	315	500 USD	BB/	Ba3	/
Вымпелком-17	01.03.2017	3,18	01.09.13	6,25%	105,58	0,17%	4,54%	5,92%	392	-8,3	250	500 USD	BB/	Ba3	/
Вымпелком-18	30.04.2018	3,93	31.10.13	9,13%	116,22	0,11%	5,21%	7,85%	418	-3,2	253	1 000 USD	BB/	Ba3	/
Вымпелком-19	13.02.2019	4,74	13.08.13	5,20%	98,95	-0,00%	5,42%	5,25%	404	0,4	137	600 USD	BB/	Ba3	/
Вымпелком-21	02.02.2021	5,88	02.02.14	7,75%	107,58	0,04%	6,46%	7,20%	443	-0,4	283	1 000 USD	BB/	Ba3	/
Вымпелком-22	01.03.2022	6,33	01.09.13	7,50%	104,99	0,07%	6,73%	7,15%	470	-0,9	310	1 500 USD	BB/	Ba3	/
Вымпелком-23	13.02.2023	7,11	13.08.13	5,95%	94,01	0,03%	6,82%	6,33%	479	-0,1	275	1 000 USD	BB/	Ba3	/

### Прочие

АПРОСА-20	03.11.2020	5,66	03.11.13	7,75%	110,06	0,02%	6,01%	7,04%	464	-0,2	239	1 000 USD	BB-/	Ba3	/ BB- /*+
АПРОСА-14	17.11.2014	1,22	17.11.13	8,88%	108,46	0,02%	2,12%	8,18%	182	-3,6	107	500 USD	BB-/	Ba3	/ BB- /*+
АФК-Система-19	17.05.2019	4,81	17.11.13	6,95%	105,05	-0,04%	5,90%	6,62%	453	1,2	186	500 USD	BB/		/BB-
ДВМП-18	02.05.2018	3,93	02.11.13	8,00%	95,70	-0,01%	9,13%	8,36%	811	0,1	646	550 USD	BB-/		/B+
ДВМП-20	02.05.2020	5,07	02.11.13	8,75%	95,78	-0,22%	9,61%	9,14%	823	4,9	556	325 USD	BB-/		/B+
Еврохим-17	12.12.2017	3,92	12.12.13	5,13%	98,81	0,05%	5,43%	5,19%	441	-1,3	276	750 USD	BB/		/BB
КЗОС-15	19.03.2015	1,48	19.09.13	10,00%	97,44	0,00%	11,77%	10,26%	1147	-0,1	1071	101 USD	NR/		/C
ПолюсЗолото-20	29.04.2020	5,59	29.10.13	5,63%	97,68	-0,09%	6,05%	5,76%	467	2,0	242	750 USD	BB+/		/BBB-
РЖД-17	03.04.2017	3,30	03.10.13	5,74%	107,69	0,03%	3,48%	5,33%	286	-4,1	144	1 500 USD	BBB/	Baa1	/BBB
РЖД-21	20.05.2021	6,91	20.05.14	3,37%	95,64	0,03%	4,04%	3,53%	--	--	--	1 000 EUR	BBB/	Baa1	/BBB
РЖД-22	05.04.2022	6,87	05.10.13	5,70%	103,94	-0,05%	5,13%	5,48%	311	1,0	106	1 400 USD	BBB/	Baa1	/BBB
Сибур-18	31.01.2018	4,14	31.01.14	3,91%	94,95	-0,26%	5,19%	4,12%	417	6,3	252	1 000 USD	/	Ba1	/BB+
СИНЕК-15	03.08.2015	1,88	03.02.14	7,70%	106,94	0,06%	4,03%	7,20%	373	-4,0	298	250 USD	/	Ba1	/BBB-
Совкомфлот-17	27.10.2017	3,78	27.10.13	5,38%	99,74	0,06%	5,44%	5,39%	442	-1,6	340	800 USD	/	Ba3	/BB
Уралкалий-18	30.04.2018	4,32	31.10.13	3,72%	93,15	0,04%	5,38%	4,00%	436	-1,0	271	650 USD	/Baa3	/*-	/BBB-
Фосагро-18	13.02.2018	4,07	13.08.13	4,20%	97,54	-0,03%	4,82%	4,31%	379	0,6	214	500 USD	/	Baa3	/BB+

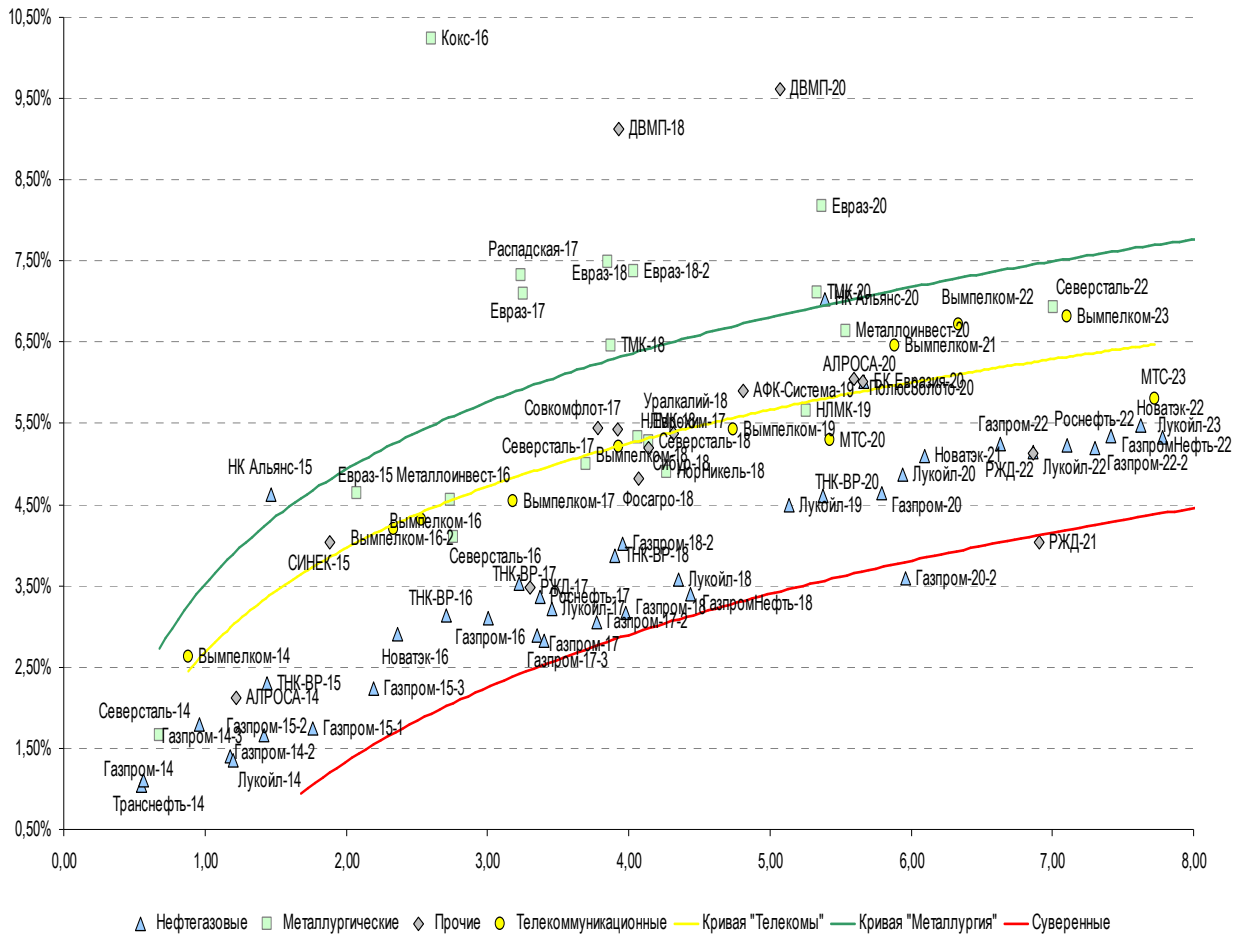
Источник: Bloomberg, Отдел исследований Альфа-Банка

**Илл. 10: Доходность российских еврооблигаций банковского сектора**



Источник: Bloomberg

Илл. 11: Доходность российских корпоративных еврооблигаций



Источник: Bloomberg

## Информация

<b>Альфа-Банк (Москва)</b>	Россия, Москва, 107078, пр-т Академика Сахарова, 12
<b>Управление долговых ценных бумаг и деривативов Торговые операции</b>	Саймон Вайн, Руководитель Управления (+7 495) 745-7896 Олег Артеменко, директор по финансированию (7 495) 785-74 05 Константин Зайцев, директор по торговым операциям (7 495) 785-74 08 Михаил Грачев, директор по торговым операциям (7 495) 785-74 04 Сергей Осмачек, трейдер (7 495) 783 51 02 Игорь Панков, директор по продажам (7 495) 786-48 92 Владислав Корзан, вице-президент по продажам (7 495) 783-51 03 Дэвид Мэтлок, директор по международным продажам (7 495) 783-50 29 Ольга Паркина, вице-президент по продажам (7 495) 785-74 09 Егор Романченко, специалист по продажам (7 495) 786-48 97
<b>Аналитическая поддержка</b>	Екатерина Леонова, вице-президент, долговой аналитик (7 495) 974-25 15 (доб. 8523) Татьяна Цилюрик, аналитик по внешнедолговым рынкам (7 495) 974-25 15 (доб. 7669) Александр Курбат, кредитный аналитик (7 495) 780-63 78
<b>Долговой рынок капитала</b>	Александр Гуня, директор на долговом рынке капитала (7 495) 974-25 15 доб. 6368/3437 Наталья Юркова, вице-президент на долговом рынке капитала (7 495) 785-96 71

© Альфа-Банк, 2013 г. Все права защищены. Генеральная лицензия ЦБ РФ № 1326 от 29.01.1998 г.

Настоящий отчет и содержащаяся в нем информация являются исключительной собственностью Альфа-Банка.

Несанкционированное копирование, воспроизводство и распространение настоящего материала, частично или полностью, в отсутствие разрешения Альфа-Банка в письменной форме строго запрещено.

Данный материал предназначен ОАО «Альфа-Банк» (далее – «Альфа-Банк») для распространения в Российской Федерации. Он не предназначен для распространения среди частных инвесторов. Несмотря на то, что приведенная в данном материале информация получена из источников, которые, по мнению Альфа-Банка, являются надежными, Альфа-Банк, его руководящие и прочие сотрудники не делают заявлений и не дают заверений ни в прямой, ни в косвенной форме, относительно своей ответственности за точность, полноту такой информации и отсутствие в данном материале каких-либо важных сведений. Любая информация и любые суждения, приведенные в данном материале, могут быть изменены без предупреждения. Альфа-Банк не дает заверений и не заявляет, что упомянутые в данном материале ценные бумаги и/или суждения предназначены для всех его получателей. Данный материал и содержащиеся в нем сведения несут исключительно информативный характер и не могут рассматриваться ни как приглашение или побуждение сделать оферту, ни как просьба купить или продать ценные бумаги или другие финансовые инструменты, или осуществить какую-либо иную инвестиционную деятельность. Альфа-Банк и связанные с ним компании, руководящие сотрудники и прочие сотрудники всех этих структур, в т.ч. лица, участвующие в подготовке и издании данного материала, могут иметь отношения с маркет-мейкерами, а иногда и выступать в качестве таковых, а также в качестве консультантов, брокеров или представителей коммерческого или инвестиционного банка в отношении ценных бумаг, финансовых инструментов или компаний, упомянутых в данном материале, либо входить в органы управления таких компаний. Ценные бумаги с номиналом в иностранной валюте подвержены колебаниям валютного курса, которые могут привести к снижению их стоимости, цены или дохода от вложений в них. Кроме того, инвесторы, вкладывающие средства в ценные бумаги типа АДР, стоимость которых изменяется в зависимости от курса иностранных валют, принимают на себя валютный риск. Инвестиции в России и в российские ценные бумаги сопряжены со значительным риском, поэтому инвесторы, прежде чем вкладывать средства в такие бумаги, должны провести собственное исследование и изучить экономические и финансовые показатели самостоятельно. Инвесторы должны обсудить со своими финансовыми консультантами риски, связанные с таким приобретением. Альфа-Банк и их дочерние компании могут публиковать данный материал в других странах. Поскольку распространение данной публикации на территории других государств может быть ограничено законом, лица, в чьем распоряжении окажется данный материал, должны быть информированы о таких ограничениях и соблюдать их. Любые случаи несоблюдения указанных ограничений могут рассматриваться как нарушение закона о ценных бумагах и других соответствующих законов, действующих в той или иной стране. **Примечание, касающееся законодательства США о ценных бумагах:** Данная публикация распространяется в США компанией Alforta Capital Markets, Inc. (далее «Alforta»), являющейся дочерней компанией Альфа-груп, постольку, поскольку это разрешено законодательством США по ценным бумагам и другими соответствующими законами и положениями. В этой связи Alforta несет ответственность за содержание данного исследования. Лица на территории США, получившие данную публикацию и желающие осуществить сделку с той или иной ценной бумагой или финансовым инструментом, анализируемым в ней, должны делать это только после уведомления об этом представителя Alforta в США. Любые случаи несоблюдения данных ограничений могут рассматриваться как нарушение законодательства США о ценных бумагах.